

Адаптация детей от яслей к саду



Какое счастье!
Ваш малыш подрос!
И многое уже умеет сам:
Играет, ходит, говорит и размышляет.
Тревожно маме, папе, всей семье,
Переживает даже серый кот-
Малыш сегодня в детский сад идет!
Вздыхает мама, как он там один?
Не плачет ли? Как кушает? Что с ним?
Не хочет больше в сад, но почему?
И что это все значит?
Что делать? Как же все исправить?
Всех адаптация переживать заставит!



«Адаптация – это приспособление организма к новым для него условиям, создание новых привычек и стереотипов».

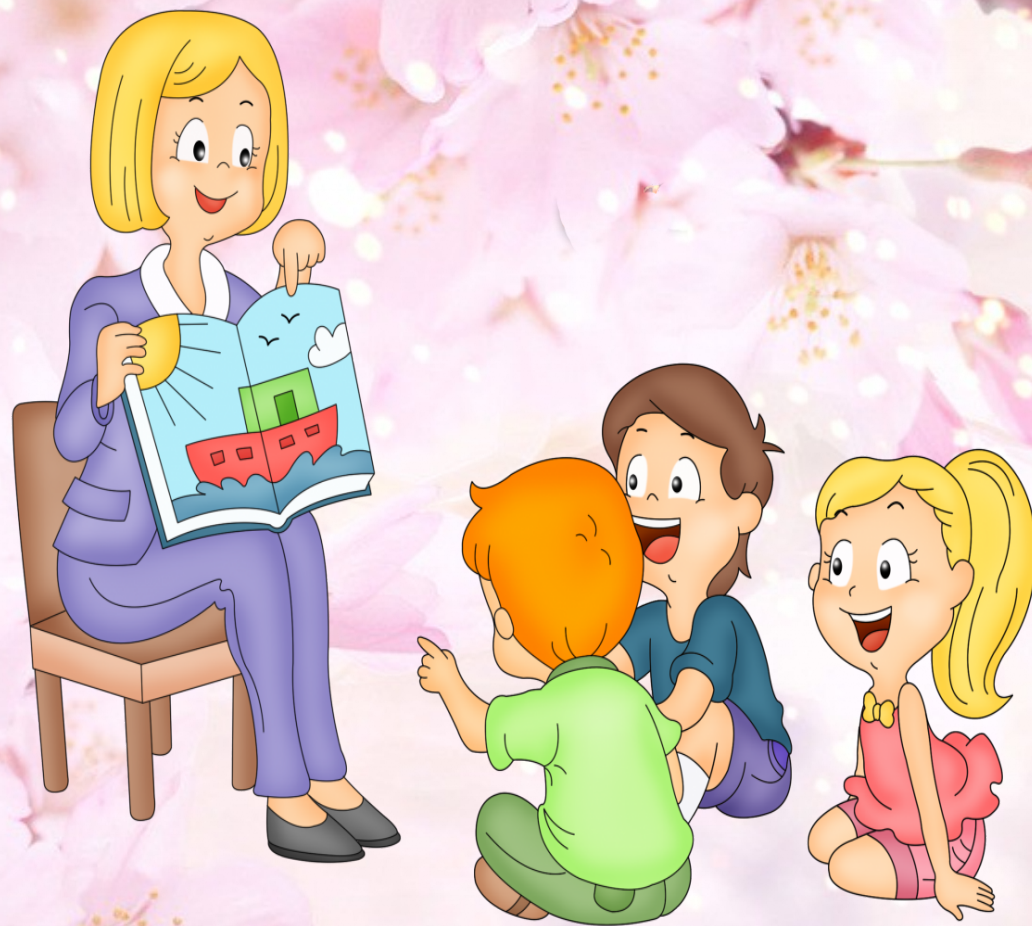


Степени адаптационного периода:

Лёгкая адаптация
(10-15 дней);

адаптация средней
тяжести (1 месяц);

тяжёлая адаптация
(2-6 месяцев).



Какая бы ни была ситуация, каждому ребенку необходима поддержка в этот нелегкий для него период жизни.

Важно ему объяснить следующее:

- «Новые воспитательницы к тебе относятся очень хорошо».
- «Хоть группа и изменилась, но вместе с тобой пришли детки из твоей прежней группы».
- «У тебя появятся новые друзья, новые игрушки».
- «Когда вы пойдете на улицу вы обязательно встретите своих прежних воспитательниц».
- «Ты уже большой, и должен ходить в другую группу, в ясельную группу придут новые маленькие детки».

УЧИТЕ ДЕТЕЙ "ДОГОВАРИВАТЬСЯ" СО СВЕРСТНИКАМИ, С ТЕТЕЙ ВОСПИТАТЕЛЬНИЦЕЙ!



Мы, взрослые, должны понимать трудности ребёнка.



Не проявляйте раздражение и тревогу.

Будьте мудрыми врачевателями своего создания.



Какие могут появиться практические проблемы?



Напутствие.

Мудрые папы и мамы!

Период адаптации не самый легкий в Вашей жизни и жизни вашего малыша. Вы наверняка будете волноваться, а он наверняка будет скучать по маме. Со временем все наладится. Будьте терпеливы, проявляйте понимание и проницательность. И очень скоро детский сад превратится для малыша в уютный, хорошо знакомый и привычный мир!



Общие рекомендации и требования детских садов для родителей.

1. Желательно приводить ребенка в детский сад не позднее 8.45.
2. Заранее узнайте номера телефонов детского сада и в случае болезни ребенка или опоздания не забудьте позвонить в детский сад и предупредить персонал.
3. После болезни следует представлять с правку от врача. Отсутствие ребенка более чем 3 дней (включая выходные дни) требует также справки из поликлиники о состоянии здоровья.
4. В шкафчике у ребенка должна быть удобная сменная обувь для группы, комплект сменного белья, колгот, кофт.
5. Никакие медикаментозные средства без разрешения заведующей и мед. сестры детского сада в группу ребенку не даются.
6. Обо всех аллергических реакциях ребенка следует своевременно известить персонал группы и мед. работника.
7. Мелкие игрушки (киндер сюрприз и пр.) в группу давать не разрешается, в соответствии с инструкцией о сохранение жизни и здоровье детей.
8. Организация жизни ребенка в соответствии с режимом дня группы - залог физического и психического здоровья детей.

Спасибо за внимание!



И в заключении хочется пожелать Вам
удачи!