

Проект

«Детям знать положено»

Цель проекта: формирование навыка соблюдения правил дорожного движения на улицах города.

Задачи:

- расширение знаний о дорожных знаках, о значении сигналов светофора, о правилах поведения пешехода;
- привитие интереса к учебному труду;
- развитие коммуникативных навыков, навыков взаимодействия в группе;
- развитие творческих способностей;
- воспитание сплочённости коллектива через общее дело.

Классный руководитель: Мкртчян
Надежда Николаевна



ВЕТРАМ

ЗНАТЬ

ПОМОЖЕМО

В ГИБДД МВД РС (Я) составили статистику по итогам уходящего года, судя по которой наибольшее число автопроисшествий произошло по вине детей и подростков.

Самыми аварийными днями недели стали среда, пятница и суббота. Чаще аварии происходят с 10 утра до 18 часов вечера. Именно в это время школьники идут в школу и обратно, либо направляются на занятия в кружки и секции.

Как правило, дети, попавшие в это время в ДТП, находятся на проезжей части одни, без сопровождения взрослых, так как большинство родителей в это время находятся на работе.

Дети переходят проезжую часть в неположенном месте, перебегают дорогу на запрещающий сигнал светофора, из-за отсутствия освещения не всегда водитель может заметить ребёнка, переходящего дорогу.

В данном проекте любой желающий найдёт массу полезной информации: как ребёнок должен вести себя на дорогах, какие опасные «уловки» существуют, как своими руками сделать «фликер» - светоотражающий элемент, который можно повесить на рюкзак или куртку.

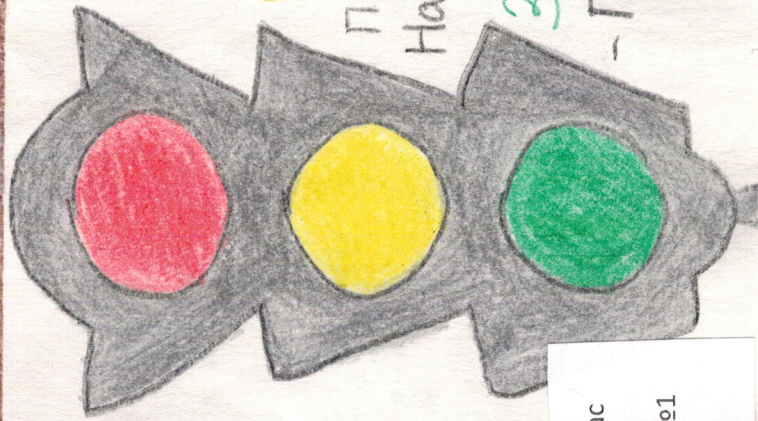
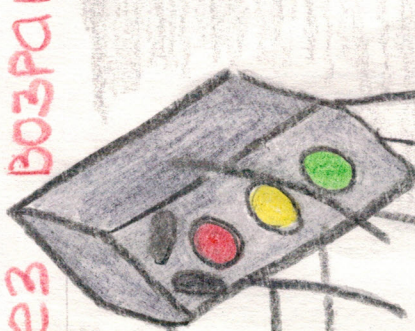
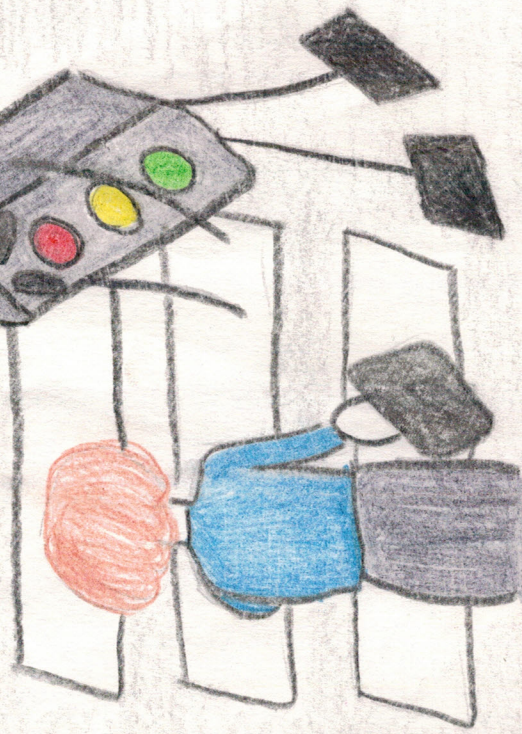
Надеемся, что наш проект окажется своеобразным компасом и помощником тем, кто желает знать хитрости дорожной грамоты.

Нужно правила движения, выполнять без возражения

ДЕТИ



По среди дороги дети
мы всегда за них в ответе
чтоб не плакал их родитель
будь внимательней водитель



Красный - свет
проезда нет!

Желтый - свет
предупреждение
Наверись, дружок, терпения!

Зеленый говорит:

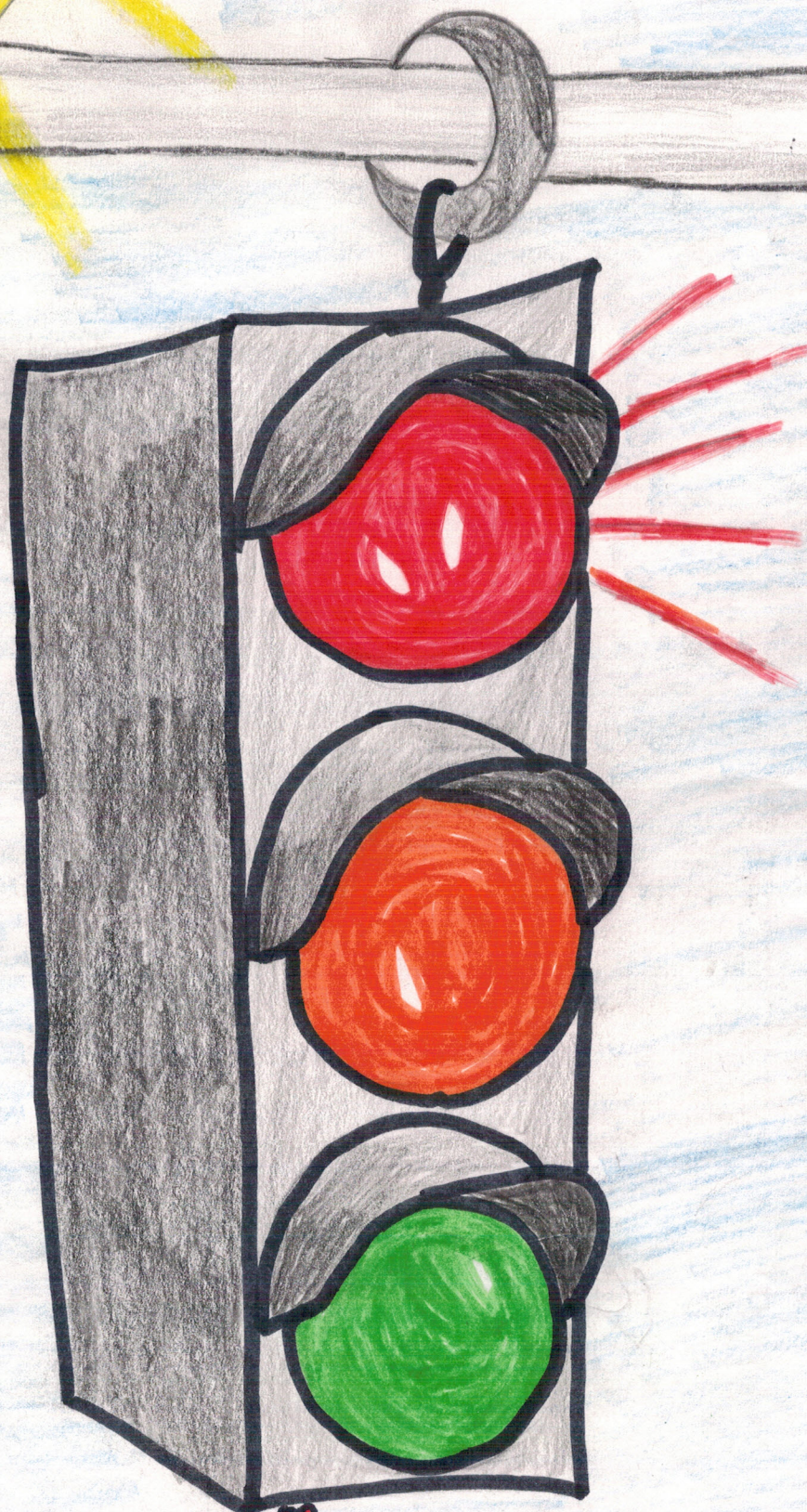
- Проходите, путь открыт

Кириллин Стас
2 класс
МБОУ СОШ №1
ГО «Жатай»

Если не будешь смотреть
по старанам ты попадёшь
под колеса. Неприятно.

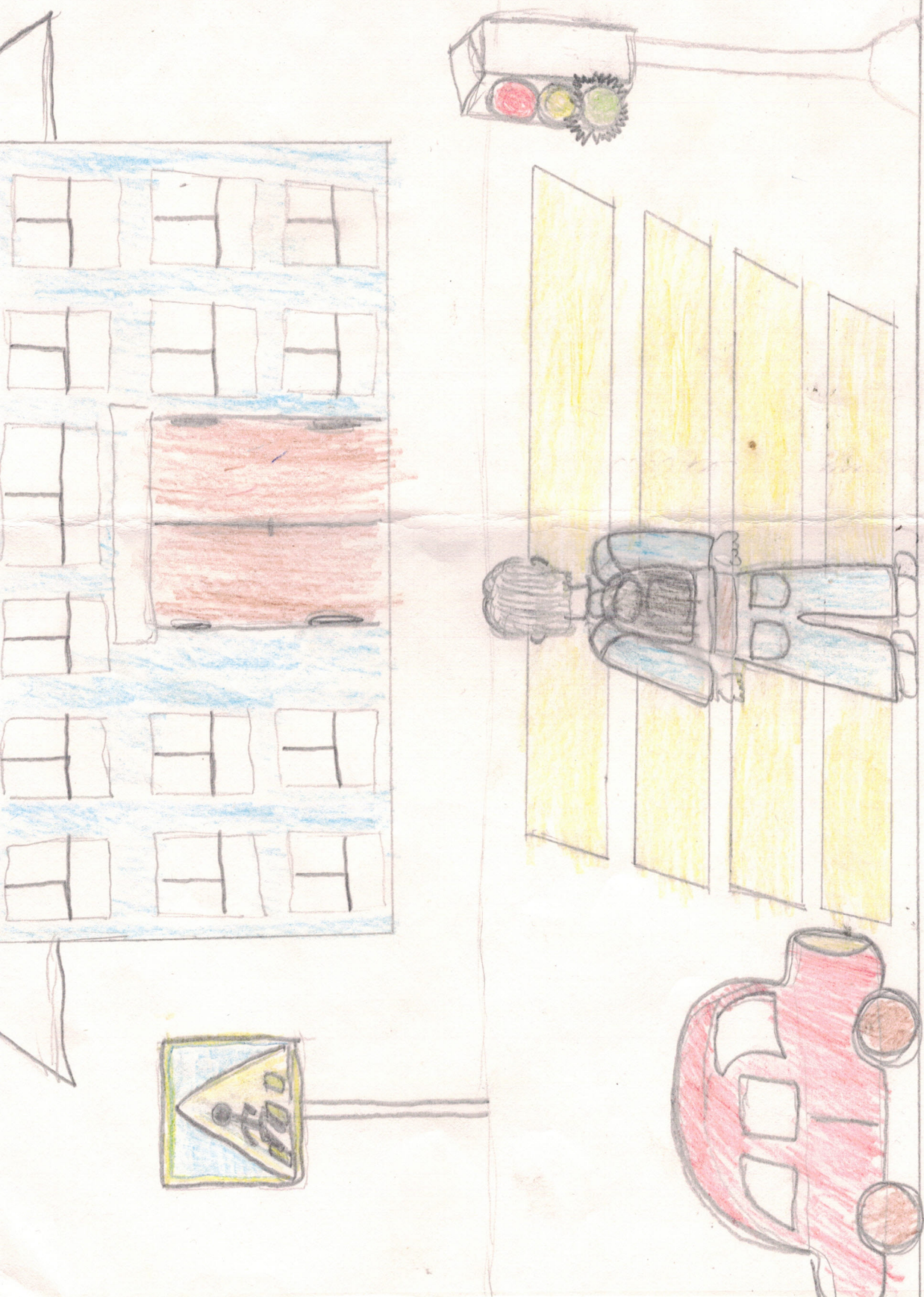
Если ты будешь смотреть
по старанам ты останешься
живым и будешь носить здоровы.



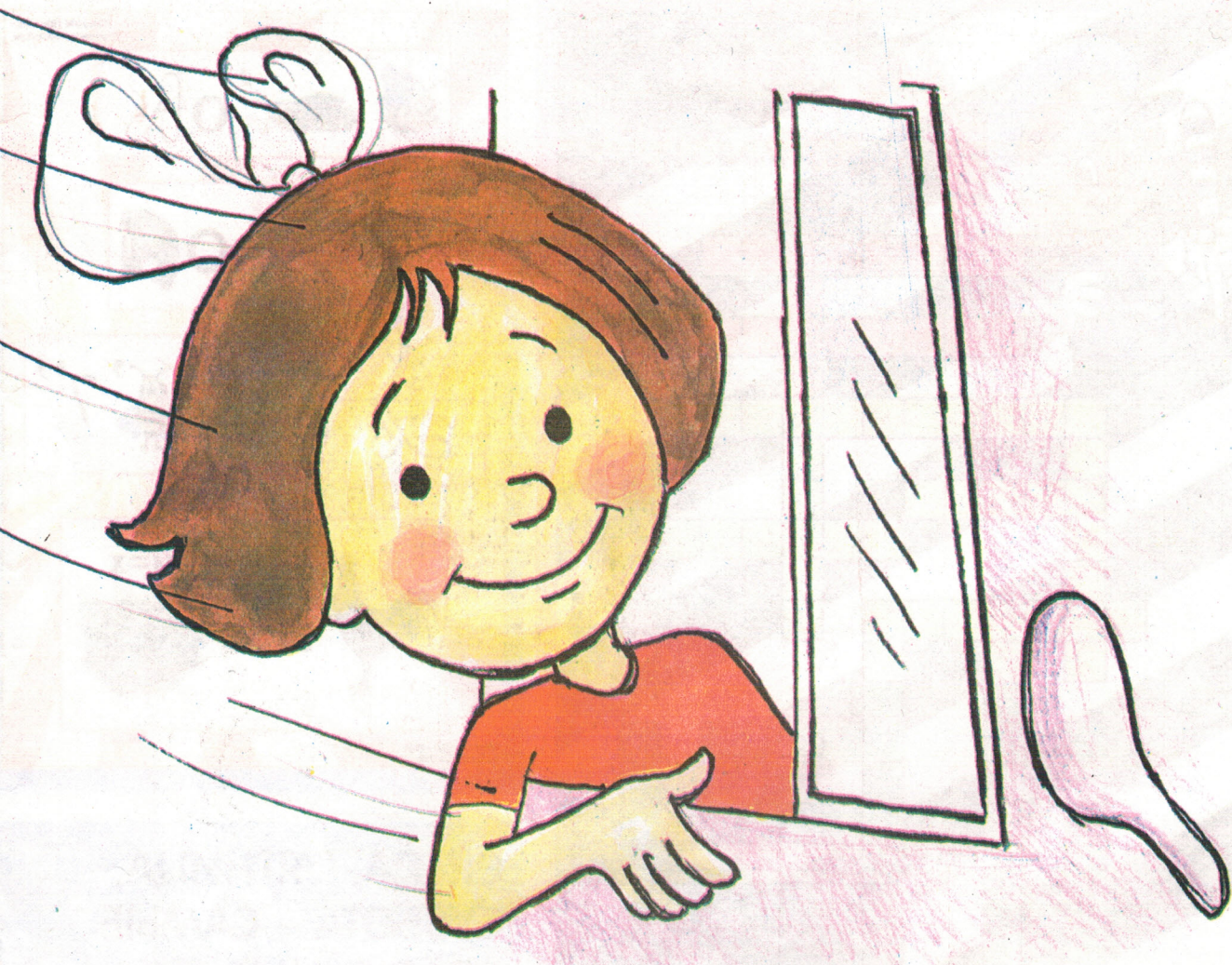


На красный свет ходить
нельзя!

Кириенко Ксения
2 класс
МБОУ СОШ №1
ГО «Жатай»



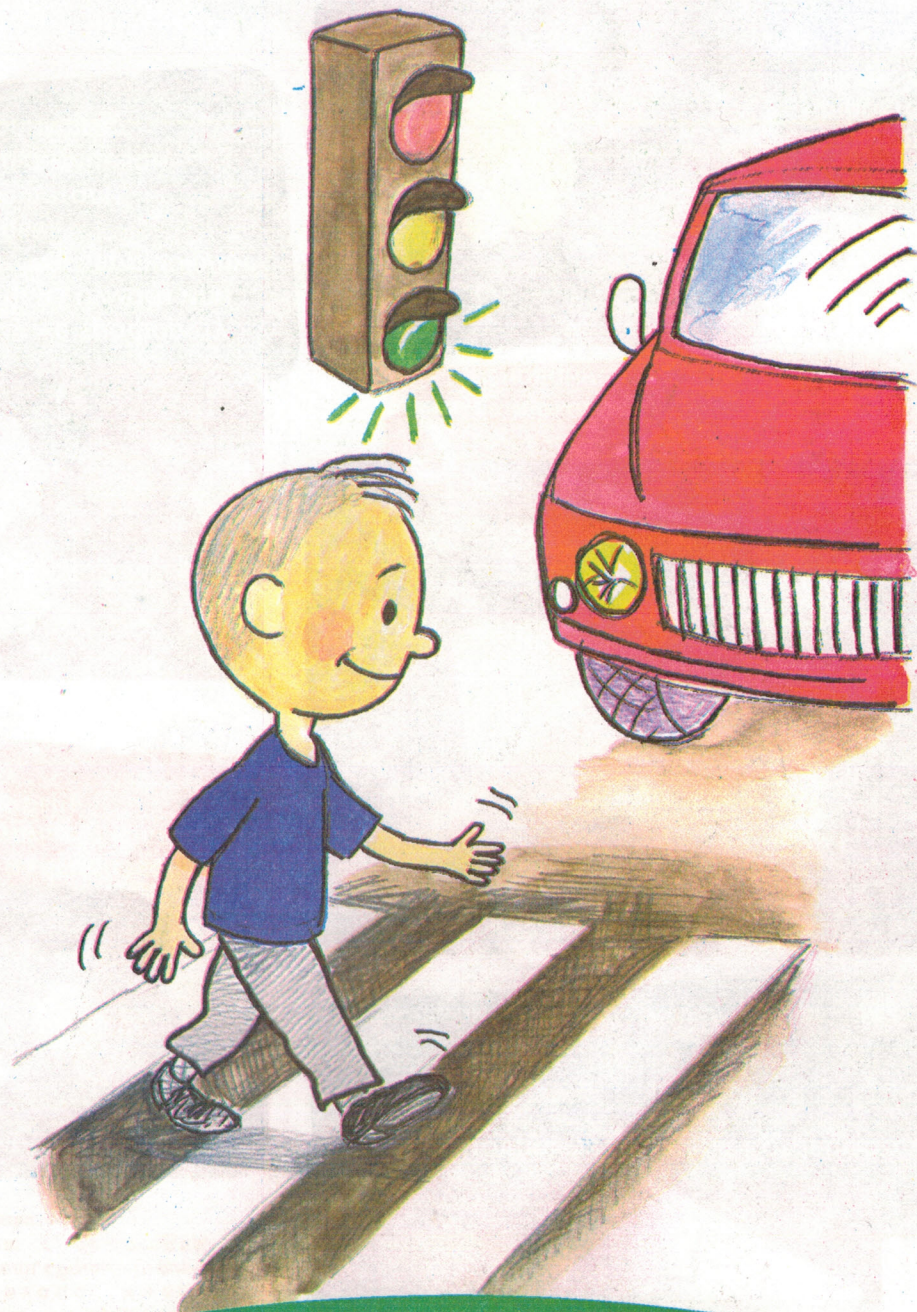




Запомни:

**НЕЛЬЗЯ ВЫГЛЯДЫВАТЬ В ОКНО,
КОГДА ТЫ ЕДЕШЬ В МАШИНЕ.**

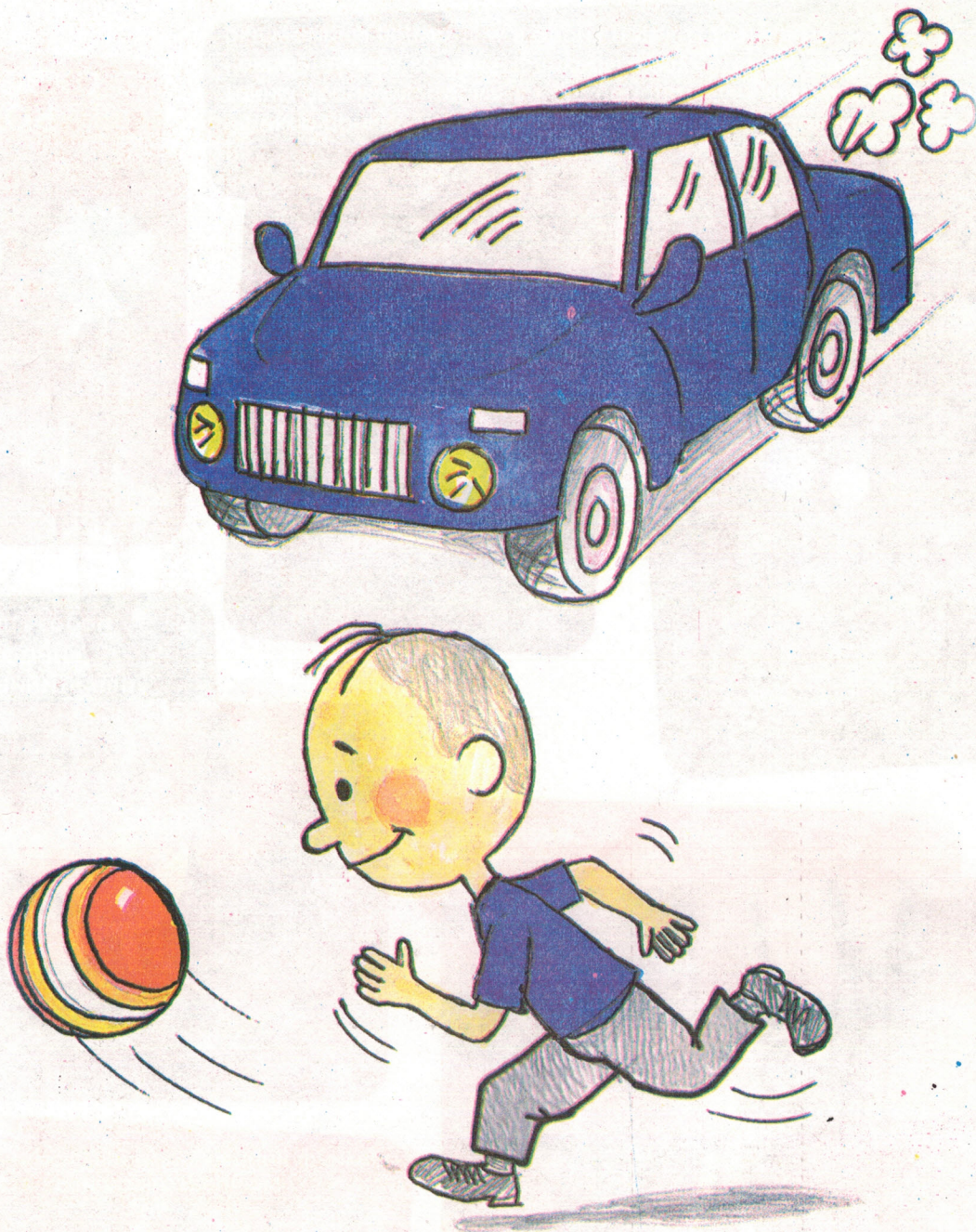
Ты такой же полноправный участник дорожного движения,
поэтому должен знать и выполнять требования основного закона.



Переходи дорогу на зеленый свет!

Если на перекрестке нет светофора и пешеходного перехода, попроси взрослого помочь перейти дорогу. Стоящие у тротуара машины, кусты, ларьки, деревья могут скрывать за собой движущийся автомобиль.

Сначала убедись, что опасности нет, и только тогда переходи дорогу. Если на остановке стоит автобус, нельзя его переходить ни спереди, ни сзади. Заходи в маршрутный автобус только после полной его остановки.



НЕЛЬЗЯ кататься и играть ВБЛИЗИ ДОРОГИ!

ы должен кататься на роликах, санках, велосипедах только во дворе
или на специальных площадках.

Нельзя кататься вблизи дороги!

Не катайся на ледовых горках возле проезжей части!



ПРИСТЕГИВАЙСЯ ремнем безопасности!

Ты должен обязательно пристегиваться ремнем безопасности в автомобилях. Родители обязаны купить для тебя удерживающее устройство.

ФЛИКЕР

(световозвращатель)



Фликеры (световозвращатели) изготавливаются из световозвращающих материалов и предназначены для увеличения видимости пешеходов, велосипедистов, детских колясок в темное время суток в свете фар. Таким образом, они способствуют предотвращению дорожно-транспортных происшествий. В темноте водители транспортных средств видят пешехода, имеющего световозвращатели, с большего расстояния по сравнению с пешеходом без световозвращателя.

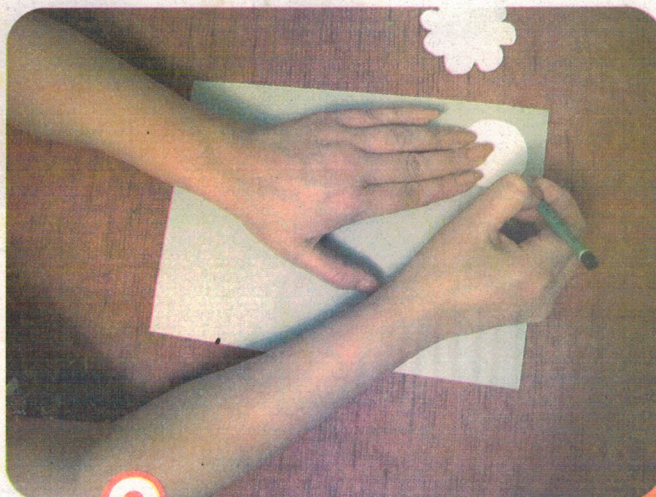


Для изготовления фликера потребуются:

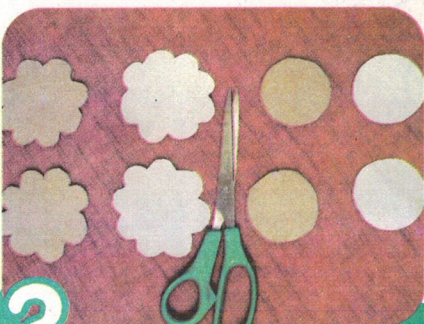
1. Картон
2. Ножницы
3. Клей
4. Тесьма или ленточка
5. Бумага или ткань со световозвращающим эффектом



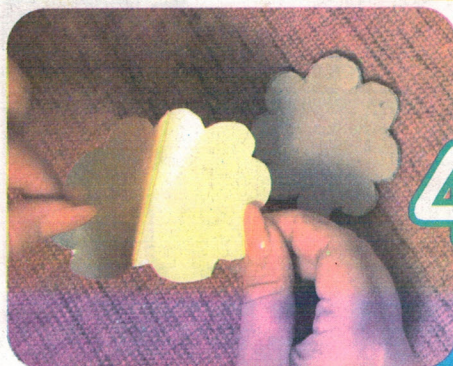
1 Вырезать из бумаги трафарет (форму) будущего фликера. Она может быть различной.



2 Вырезать из картона по трафарету две одинаковые детали, которые будут служить основанием фликера.

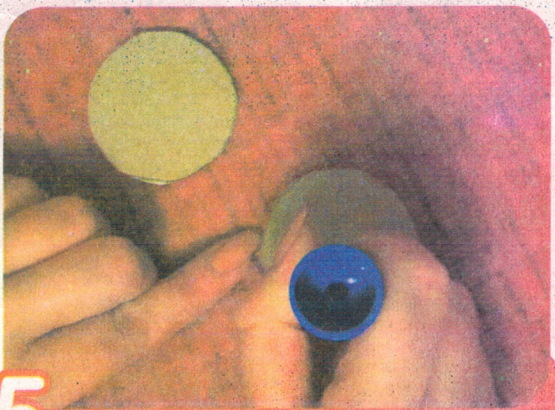


3 По тому же трафарету вырезать из бумаги или ткани со световозвращающим эффектом две одинаковые детали, которые будут лицевой стороной фликера.

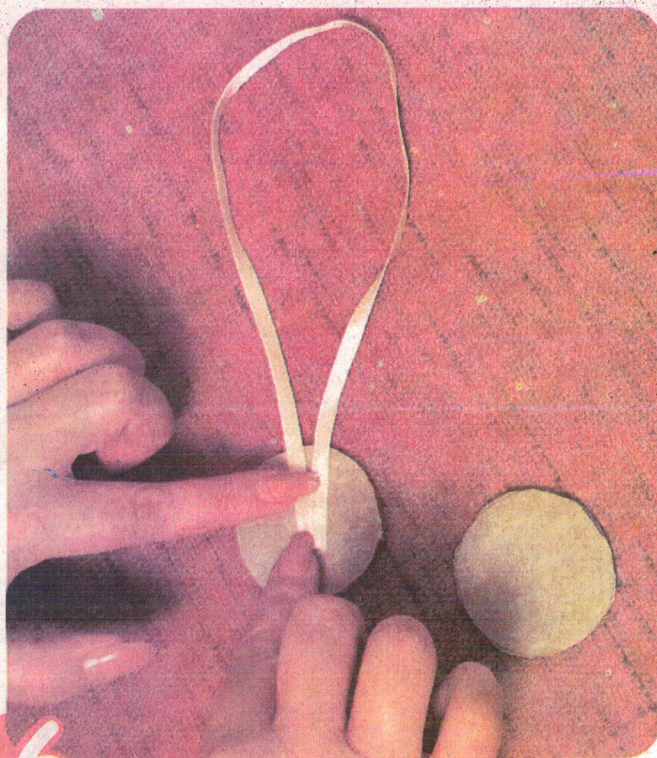


4 Наклеить деталь со световозвращающим эффектом на каждое картонное основание.

СВОИМИ РУКАМИ



5 Нанести клей на внутреннюю картонную сторону основания фликера



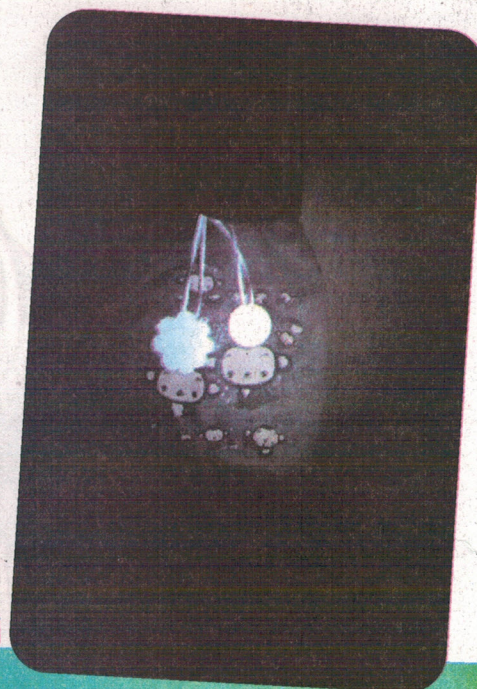
6 Закрепить тесьму или ленту на внутренней стороне



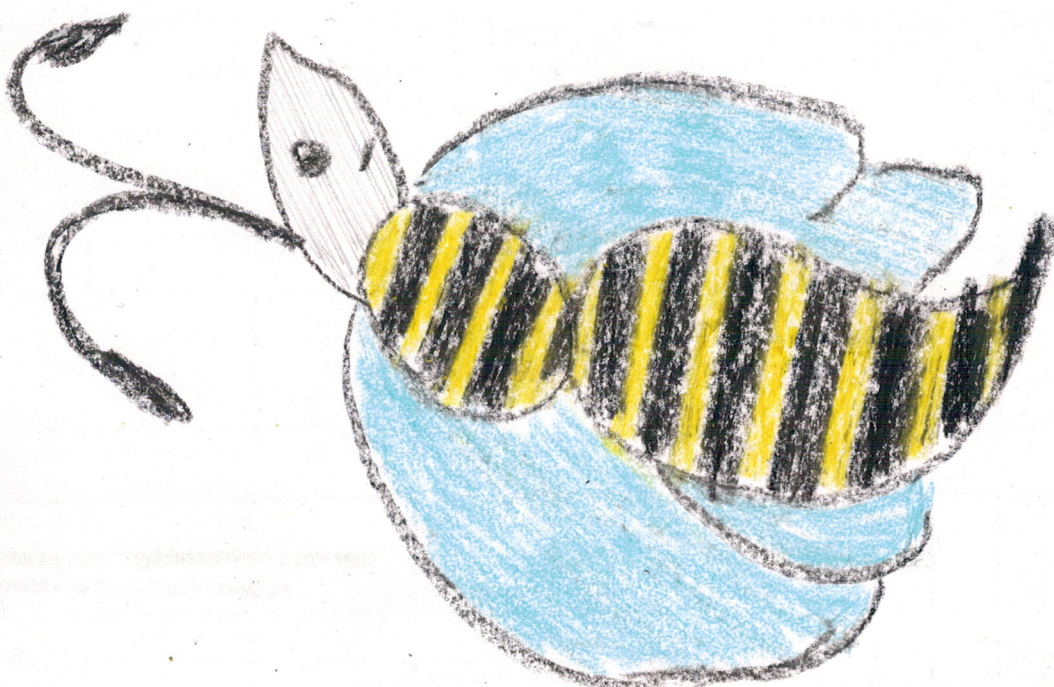
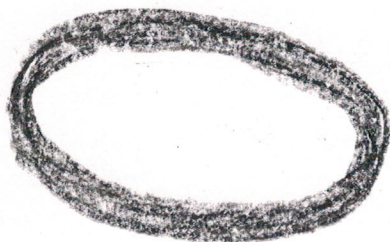
7 Соединить два основания между собой



Готовая подвеска



Фликер прикрепляется к верхней одежде, рюкзакам, сумкам таким образом, чтобы на него попадал свет фар автомобилей. Рекомендуется крепить фликеры с двух сторон, чтобы они были видны водителям в обоих потоках движения.



3



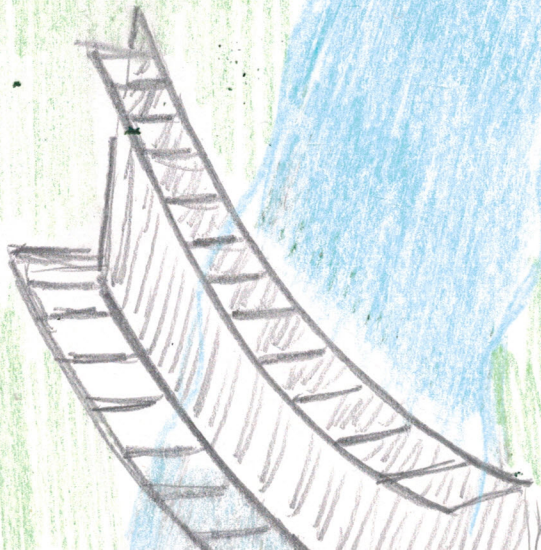
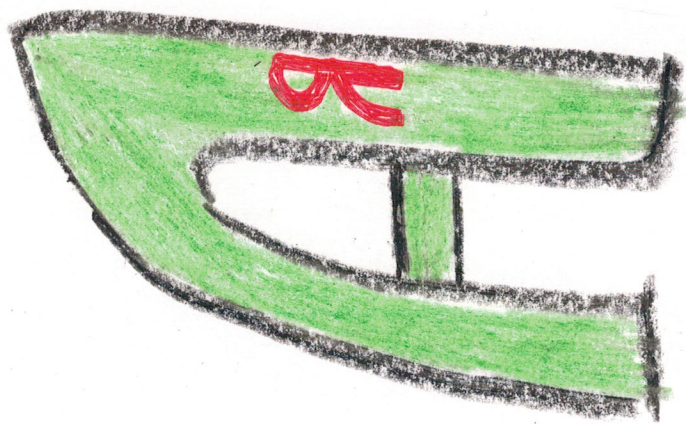
к

с. 66

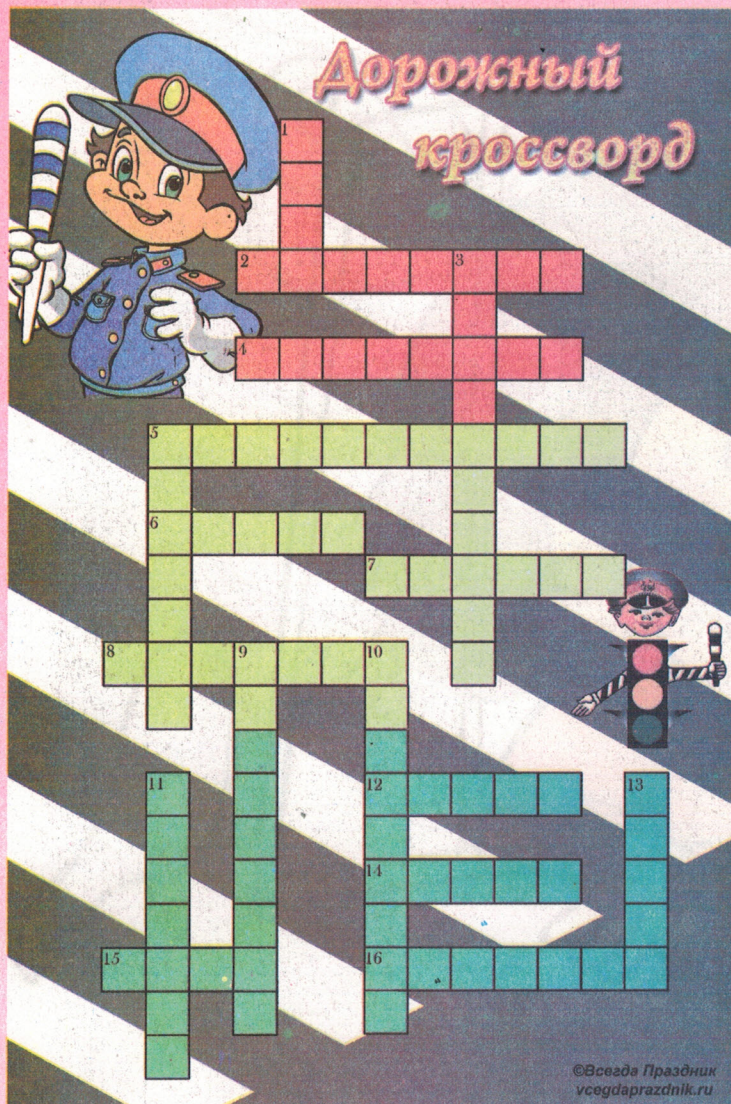


$M = X$





Кроссворд по ПДД



©Всегда Праздник
vsegdaprazdnik.ru

По вертикали: 1. «Волшебная палочка» полицейского. 3. Дороги для скоростного автомобильного движения. 5. Участник дорожного движения. 9. Место, где пассажиры ждут автобус. 10. Как называется путь, который проходит автомобиль с момента нажатия водителем на педаль тормоза до полноты его остановки. 11. Место, где временно стоит транспорт. 13. Устройство для обогрева кабины автомобиля.

По горизонтали: 2. Устройство для открытия и закрытия пути на железнодорожных переездах. 4. Помогает установить порядок дорожного движения и обеспечить безопасность водителя и пешехода. 5. Участок дороги, где пересекаются пути транспорта и пешеходов. 6. Дорога с твердым покрытием. 7. Дорожное происшествие. 8. Изменение направления движения. 12. Велосипед с мотором. 14. Разметка пешеходного перехода без светофора. 15. Графический рисунок, устанавливаемый у дороги для сообщения определенной информации участникам дорожного движения. 16. Боковая часть, край дороги.