

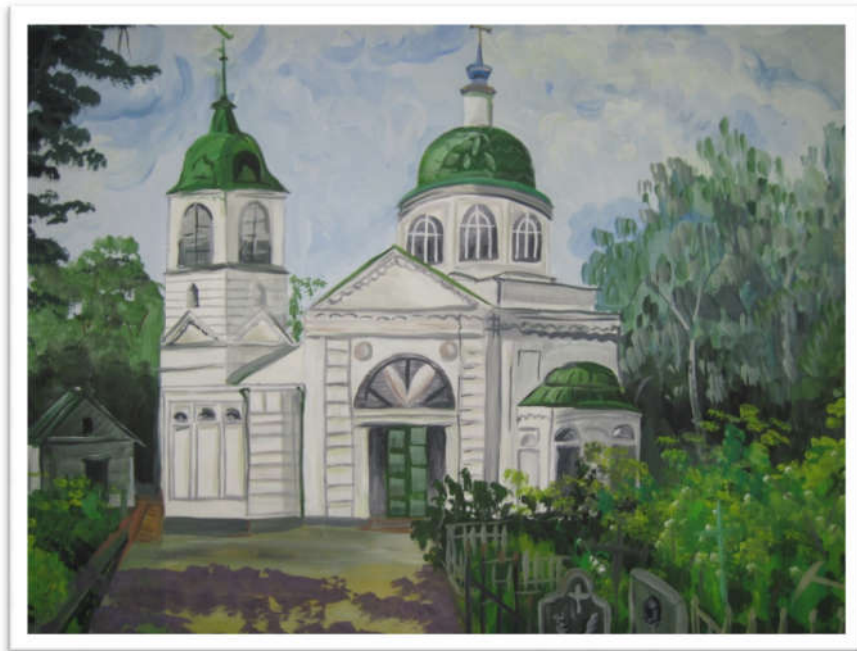
ГОУ ДО ТО "Центр дополнительного образования детей"

**Выпускная итоговая работа
(творческий проект)
на тему:
«Архитектурный пейзаж.
Спасский храм города Тулы»**

Выполнила: учащаяся детского
объединения "Изостудия "Цвета радуги"
Дубровина Софья Владимировна,
14 лет
Педагог: Березина Анна Михайловна

Тула, 2018

Выпускная итоговая работа (творческий проект) на тему «Архитектурный пейзаж. Спасский храм города Тулы», состоит из одной работы, формата А1.



Цель проекта: написать архитектурный пейзаж Тульского храма.

Задачи:

- углубить свои знания об архитектурном пейзаже;
- узнать историю храма, написанного мной;
- исследовать творчество русских художников, писавших архитектурные пейзажи.

Что такое архитектурный пейзаж? С теоретической и научной точки зрения, это – одна из разновидностей пейзажа, на которой главное внимание автор обращает на архитектурный объект в синтезе с окружающей средой. Но у этого понятия весьма размытые рамки, ведь такой стиль живописи пришел еще с глубокой древности. Многие тысячи лет назад художники стали изображать на своих полотнах какую-либо архитектуру. Это могло быть что угодно: от деревенского домика до развалин древнего храма, но что бы это ни было, каждая картина несла в себе один и тот же смысл: она рассказывала историю. Историю, которую несут светлые улицы какого-нибудь городка или развалины, оставшиеся после бомбежки во время войны. Смотря на такие картины мы можем прочувствовать всё то, что хотел нам передать автор, увидев такое здание в живую: боль, разочарование, радость, счастье, тоску. Но я считаю, что художник может рассказывать не только историю здания, он может показывать нам свои собственные чувства, которые он воплощает в великолепный замок или бедную лачугу на бумаге. Он может вложить все свои эмоции, все свои переживания в архитектурный шедевр, посмотрев на который нам захочется плакать и одновременно смеяться.

Огромное множество художников по всему миру написало невообразимо большое количество архитектурных пейзажей, но свое исследование я посвятила некоторым русским пейзажистам.

Василий Дмитриевич Поленов (1844-1927) - русский художник, мастер исторической, пейзажной и жанровой живописи, педагог. Родился в многодетной, культурной дворянской семье в Петербурге. Одни из самых его знаменитых архитектурных пейзажей – это картины «Бабушкин сад», «Московский дворик»,



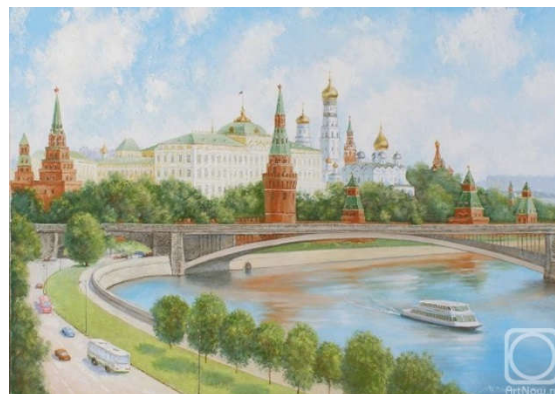
«Церковь у озера».

Алексей Кондратьевич Саврасов (1830-1897) – крупнейший русский пейзажист, член-учредитель Товарищества передвижников, автор ставшего архетипическим и культовым пейзажа «Грачи прилетели». Родился в Москве в купеческой семье. Он вывел пейзажную живопись из разряда второстепенного на должную художественную высоту. «Саврасов создал русский пейзаж, и эта его заслуга никогда не будет забыта в области русского искусства», -сказал о художнике Левитан. Его полотна – это, как уже говорилось ранее «Грачи прилетели», «Зима», «Зимний пейзаж».

Федор Яковлевич Алексеев (1755-1824) - русский живописец, один из основоположников русского городского пейзажа. С его именем в русском искусстве связан образ классического Петербурга. Современники называли его «русским Каналетто». Крупнейший мастер русской ведуты. «Вид на Московский Кремль со стороны Каменного моста», «Красная площадь в Москве», «Соборная площадь в Московском Кремле» - знаменитейшие его произведения.

Олег Юрьевич Ладыгин (1968 г. р.) – художник-пейзажист, родился в столице Азербайджанской Республики, в городе Баку. Он является активным участником в общероссийских художественных выставках. Художник пишет картины во всех жанрах, но с особенным превосходством пишет пейзажи. Картины Олега Юрьевича, расходятся с удивительной быстротой, прямо из-под кисти автора картин. Смотря на работы просто поражаешься его таланту, умению передавать настроение и характер природы. Картины художника находятся как в частных коллекциях России, так и за рубежом. Некоторые из его картин – это «Храм Христа Спасителя», «Париж», «Санкт-Петербург».

Михаил Николаевич Радчинский (1970 г. р.) — современный русский художник импрессионист, неповторимый мастер городского пейзажа и натюрморта. С особым увлечением художник пишет виды Москвы и Санкт-Петербурга. Глазами художника можно посмотреть на их знаменитые исторические места. Его знаменитые полотна — это «Летний день над Москвой», «Покровский бульвар. Москва», «Большой театр».



Владислав Николаевич Кравчук (1977 г. р.) — живописец, пейзажист, родился в Дубне. С 2003 года является членом Профессионального союза художников. Его работы находятся в частных коллекциях России, Китая, США, Швеции, Франции, Германии, Швейцарии, Италии, Польши, Чехии, Японии. Владислав Кравчук работает только пальцами или мастихином. Разная фактура, форма и толщина мазков выплываются в особый, яркий и насыщенный узор, в котором мы и видим то, что демонстрирует нам художник. Пейзажи «Утро в Венеции», «Дождливый Арбат», «Стокгольм» — одни из самых его знаменитых работ.

Вдохновленная работами величайших русских художников-пейзажистов я решила попробовать свои силы в написании архитектурного пейзажа. Выбирая архитектурный объект для своей выпускной работы, посмотрела фотографии множества храмов города Тулы, отдельные из них посетила. Именно Спасский храм (адрес: г. Тула, ул. Пузакова, д.151) произвел на меня огромное впечатление, увидев его, я ощутила безмолвное чувство спокойствия, находясь рядом с храмом мне захотелось творить, вдохновляясь его видом. Он манит своей таинственностью и возвышенностью. В своей работе я хочу рассказать немного об истории этого храма. После чумы 1771 года было отведено место под кладбище вне города "на оружейной стороне" в местечке Большие Гончары. Там же в 1772-1773 гг. был построен деревянный храм и освящен в честь Нерукотворного Образа Христа Спасителя. В 1807 г. усердием жителей вместо деревянного воздвигнут каменный храм с двумя приделами: с южной стороны - во имя иконы Божией Матери "Животворящий Источник" и с северной - Усекновения Главы Иоанна Предтечи (последнего алтаря в настоящее время нет). По своему архитектурному плану храм принадлежит к распространенному в Туле трапезному виду: западная часть храма, более широкая и вместительная, соединяется узким проходом с небольшим по величине собственно храмом. Обращает на себя внимание иконостас, отделанный мрамором (перенесен из Знаменского храма). Резная позолоченная сень над плащаницей сооружена в 1971г. Площадь храма 112,7 кв. м, площадь паперти 10,5 кв. м. Имеется Колокольня. Летом 2000 г. была произведена реставрация храма. Чтимые святыни: Икона Нерукотворный Образ Спасителя, Икона

Божией Матери "Знамение", икона Божией Матери "Утоли моя печали", икона Божией Матери "Живоносный Источник". В храме два престола, первый: нерукотворного Образа Спасителя; второй: придел в честь Иконы Божией Матери "Живоносный Источник". В храме 3 священнослужителя: Настоятель - протоиерей Виктор Тишкин Клирики, иерей Владимир Королёв, параллельно являющийся настоятелем строящегося Святого Казанского храма г. Тулы, иерей Олег Анохин. В настоящее время в храме работает воскресная школа, по предметам: Священное Писание Нового и Ветхого Завета, Катехизис, а также проходят богослужения.



Свою работу я выполняла на листе формата А1, гуашью. Я считаю, что гуашь – это одна из самых оптимальных техник для изображения архитектурных пейзажей. Многие из приведенных мной ранее примеров картин русских художников были выполнены гуашью, реже акварелью и маслом. Я очень люблю фотографировать, поэтому

сделав фотографию храма, выполняла работу по ней. Сначала делала эскизы храма, затем карандашные рисунки. Окончательный вариант делала уже гуашью, начиная с заднего плана (фона), дальше писала храм и выделяла свет и тени. Я использовала различные кисти (белка, синтетика: 1, 3, 4, 5, 6, 7), набор художественных гуашевых красок «Гамма. Мастер-класс» (12 цветов), палитру.

Я считаю, что мне удалось передать весь смысл святости и света этого храма, не смотря на то, что его архитектура не совсем ровна и точна.

Также я надеюсь, что воплотила свои цель и задачи в реальность.

Используемая литература

1. Великие художники. Том 31. Василий Дмитриевич Поленов. - М.: Издательство «Директ-Медиа», 2010 г.
2. Великие художники. Том 22. Алексей Кондратьевич Саврасов. - М.: Издательство «Директ-Медиа», 2010 г.

Электронные ресурсы

1. <http://interpretive.ru/termin/arhitekturnyi-peizazh.html>
2. <http://russian-church.ru/viewpage.php?cat=tula&page=28>
3. <http://www.art-paysage.ru/picture/parizh/>
4. <https://www.liveinternet.ru/users/erofeeva-alla/post340850891>
5. <http://alexey-savrasov.ru/>
6. <https://www.liveinternet.ru/users/ugolieok/post147266273>
7. <http://svistanet.com/hudozhniki-i-art-proekty/kartini-i-zhivopis/xudozhnik-vladislav-kravchuk-pejzazhi-i-natyurmorty.html>
8. <http://vissage.ru/gorodskoj-pejzazh/page-3>