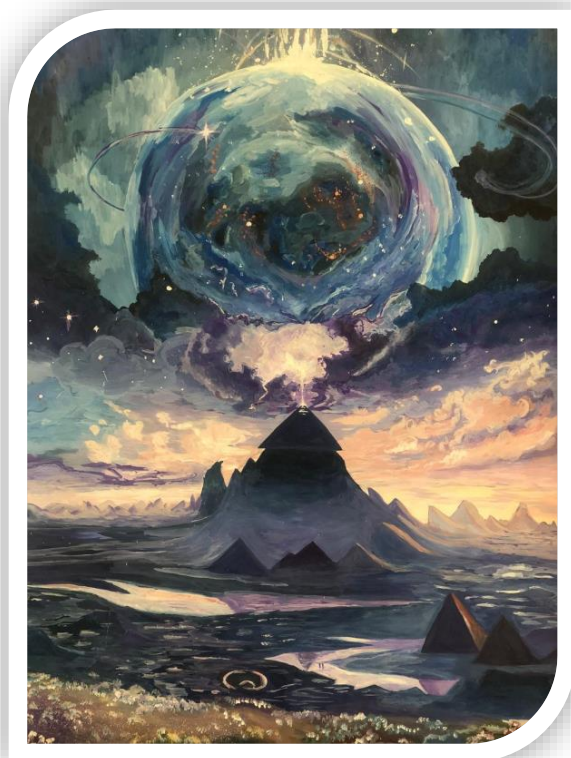


ГОУ ДО ТО "Центр дополнительного образования детей"

**Выпускная итоговая работа на тему  
"Жанр пейзажа. Фантастический пейзаж"**



Выполнила: обучающаяся детского объединения

"Изостудия "Цвета радуги"

Абаджян Анна, 15 лет

Педагог: Березина Анна Михайловна

Тула, 2025

Выпускная итоговая работа (творческий проект) на тему "Жанр пейзажа. Фантастический пейзаж" состоит из 2-х работ формата А1.

Я выбрала эту тему, потому что мне хотелось создавать нереальные изображения, каких не существует в природе, писать необычные места и добавлять в пейзажи нестандартные элементы. Ведь фантастика даёт больше свободы, больше возможностей что-то показать.

**Цель проекта:** написать фантастические пейзажи.

**Задачи проекта:**

- исследовать жанр фантастического пейзажа в изобразительном искусстве.
- познакомиться с художниками, которые писали картины на данную тему.
- показать развитие жанра в различные эпохи.
- продемонстрировать свои художественно-творческие навыки.

**Пейзаж** — жанр изобразительного искусства (а также отдельные произведения этого жанра), в котором основным предметом изображения является первозданная либо в той или иной степени преображённая человеком природа.

**Виды пейзажа:**

Городской пейзаж – это изображение города или его отдельных архитектурных элементов. Этот вид пейзажа может быть как реалистичным, так и фантастическим, с элементами архитектуры будущего или прошлого.

Морской пейзаж, или марина, – это изображение моря, кораблей и других морских объектов. Этот вид пейзажа часто используется для создания ощущения свободы и романтики.

Горный пейзаж – это изображение гор, скал и других природных объектов, расположенных на большой высоте. Этот вид пейзажа создает ощущение величия и мощи природы.

Лесной пейзаж – это изображение леса или отдельных деревьев. Этот вид пейзажа может быть использован для создания атмосферы таинственности и загадочности.

Индустриальный пейзаж – это изображение промышленных объектов, таких как заводы, фабрики, мосты и другие инженерные сооружения.

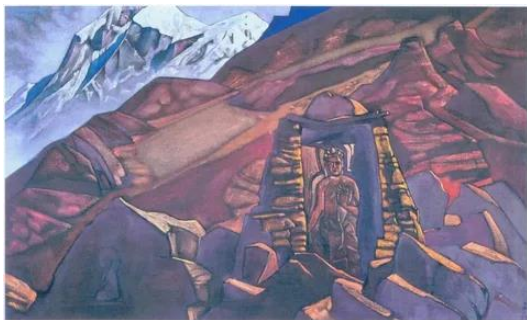
**Фантастический пейзаж** - изображение фантастических или мифических существ, мест, явлений или объектов в необычном окружении. Он может быть создан с помощью различных техник, таких как живопись, графика, скульптура, фотография или компьютерная графика. Фантастический пейзаж может быть реалистичным или абстрактным, но всегда вызывает у зрителя ощущение необычности и загадочности.

Уже в XV веке художники почувствовали, что пейзаж становится слишком банальным и привычным, и занялись исследованием таинственного и дикого.

Популярность этого стиля начала расти только в начале XX века. Одним из первых художников, работавших в новом направлении, был Борис Валеджо. В начале его произведения создавались как обложки и иллюстрации к фантастическим романам, но художник через некоторое время перешёл к вольному творчеству. Так появились полотна, ставшие сегодня эталоном жанра: «Ариадна» (1991), «Нимфа Кориода» (1991), «Дриады» (1991).

Значительное влияние на фантастическую живопись оказало стремительное развитие космонавтики. В 1976 году появилось объединение художников, работающих в жанре фантастической живописи — «Интеркосмос», которое официально функционировало при союзе художников СССР.

Вашему вниманию представляю некоторых художников, работающих в жанре фантастического пейзажа.



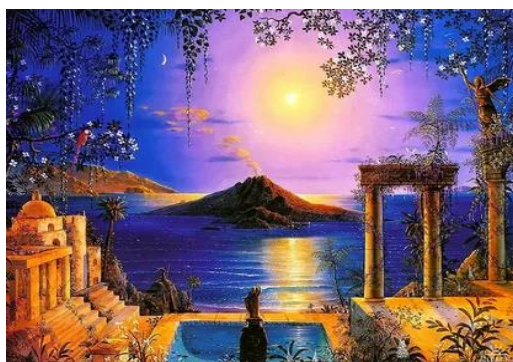
**Николай Константинович Рерих** (1874-1947)- русский художник. Уже в первых картинах Николая Константиновича Рериха вырисовывается своеобразный стиль: его всеохватывающий подход к композиции, ясность линий и лаконизм, чистота цвета и музыкальность, великая простота выражения и правдивость. Картины художника построены на глубоком знании исторического материала, передают ощущение духа времени и насыщены философским содержанием.



**Георгий Иванович Курнин** (1915-1988) — советский художник-фантаст, искусствовед. Он обладал исключительной зрительной памятью, что позволяло ему не писать с натуры. Все пейзажи Средней Азии — тема раннего творчества Курнина — созданы исключительно по памяти, по впечатлению, без предварительных эскизов и набросков.



**Эйвинд Эрл** (1916-2000) родился Нью-Йорке. Творчество Эрла было строго реалистично, но после длительного изучения работ таких мастеров, как Ван Гог, Сезанн, Роквелл, он выработал свой, уникальный стиль. Эрл рисовал слоями от самых темных, до наиболее светлых, накладывая все больше и больше деталей с каждым слоем. Все это позволяло достичь неповторимой глубины детализации изображения.



**Джон Мейсон.** Родился в 1958 году в городе Кармел в штате Калифорния - блестящий художник, музыкант и компьютерный мультипликатор. На протяжении многих лет художник разрабатывает свой индивидуальный стиль. Отличительной чертой его работ является

изумительный сказочный стиль живописи. Художник умело пользуется цветовой палитрой, очаровывая зрителей древними цивилизациями, первобытной красотой природы, фантастическими образами.





**Артур Хаас** (родился в 1969 году в Амстердаме) - художник, который поражает нас своими картинами с пейзажами из фантастических миров своей безграничной фантазией, высокой степенью детализации и безумными красками с иных планет. Его уникальность в том, что он придумывает целые экосистемы, и на одной отдельно взятой картине угадываются пищевые цепочки и жизненные циклы странных существ. Через свои картины автор стремится передать глубокий интерес к новому, осторожность перед возможной опасностью, но на первом плане — восхищение фантазией природы и разнообразием форм живого в других мирах.

Художник **Брукс Шейн Зальцведель**, родился в 1978 году в США. Отличительной особенностью всех творческих работ Брукса Шейна является глубина и объем туманных пейзажей, благодаря которым кажется, словно заглядываешь в окно, что ведет в зазеркалье.



Этого эффекта художник достигает, используя в работе такие материалы как пергамент, ацетат, пленку и смолу, из которых и создает многослойные картины. Графитным карандашом автор тщательно прорисовывает основные детали, которые будут выступать на передний план, а все то, что должно скрываться в тумане, наносит на пергамент бледными, едва различимыми штрихами.

После того как я ознакомилась с картинами различных художников, я приступила к выполнению своих работ.

### Этапы выполнения работ

1. **Выбор темы и сюжетов.** После того, как я выбрала тему, начала искать информацию в интернет-источниках, книгах и убедилась, что мне это интересно. После изучения картин разных художников я выбрала 2 идеи для своих работ, в которых постаралась раскрыть глубину темы- космический пейзаж и фантастическо-природный пейзаж.





**2. Выбор материала.** Я решила выполнить все работы в технике гуашевой живописи для более четкой прорисовки деталей. Рисовала гуашью фирмы «Гамма» 12 цветов.

Гуашь - почти непрозрачная, плотная краска, разновидность клеевых водорастворимых. Состоит из растертых пигментов и связующего. В гуашевых красках присутствуют белила. Благодаря этому рисунок гуашью получает некоторую приглушенность цветов. Основой для гуаши может быть фанера, холст, бумага, картон. Я решила взять ватман - плотную бумагу.

Кисть - инструмент художника, главным образом живописца, представляющий собой ручку с ворсом на конце. Кисти для живописи обыкновенно используют из волоса: щетинные, колонковые, беличьи и др. Кисти бывают круглые, плоские, с коротким и длинным волосом, жесткие и мягкие.

Лучше всего для работы с гуашью подходят кисти из искусственного волоса. Я для своих работ использовала кисти из искусственного волоса - синтетику. Для выполнения работ я пользовалась кистями №: 3, 4, 5, 6.

**3. Композиционное расположение и рисунок карандашом.** Сначала намечала расположение всех объектов на работе простым карандашом. Делала прорисовки на переднем плане главных элементов и прорабатывала потом задний план. Пользовалась твердо-мягким карандашом HB, так как при выполнении работ гуашью грифели карандашей должны быть мягкими, чтобы не царапать бумагу, иначе краска ложилась бы неравномерно.

**4. Работа красками.**







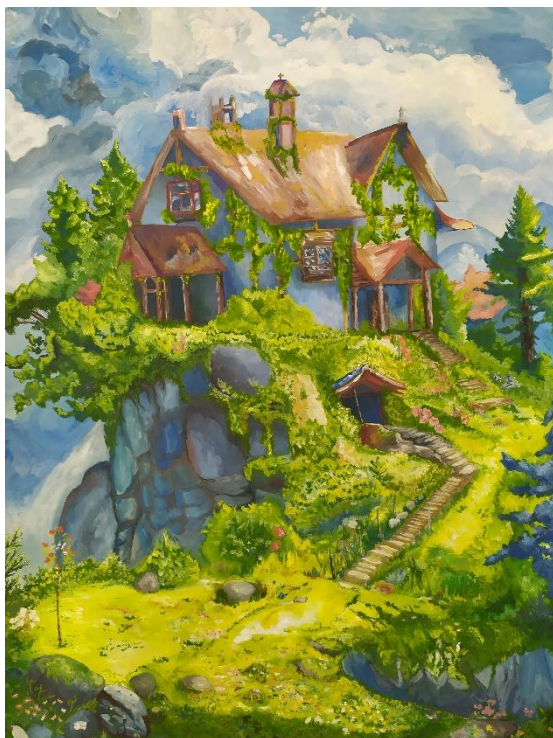
Затем приступила к работе красками. Работы начала с заднего плана (фона), постепенно переходя к переднему. Наносила краску от темных оттенков к светлым. Писала фон крупными мазками, передний план скрупулезно выписывала до каждой детали.

### Описание и анализ работ



**Первая работа “Возрождение”.** В центре картины — пирамида. Существует предание, что эти сооружения служили своеобразным переходом в мир вечной жизни, куда после смерти отправлялись фараоны. Это создаёт ощущение величия и монументальности. Из облаков над пирамидой возникает планета, которую пронзает белый луч, устремляясь к ней. Я выбрала тематику космоса, потому что он поражает воображение своей грандиозностью и красотой. Это не просто безжизненная пустота, а пространство, наполненное удивительными мирами с разными условиями и явлениями. В картине преобладают холодные цвета. Композиция открытая, симметричная, статичная. Когда я писала картину “Возрождение”, я стремилась выразить всю безграничность и великолепие

космического пространства. Схемой композиции является треугольник. Композиция уравновешена.



**Вторая работа “Запределье”.** В верхней части картины мы видим дом, окружённый разнообразными растениями. В картине преобладают теплые цвета. Композиция открытая, асимметричная, статичная. На картине изображена загадочная долина с пустым домиком, который с нетерпением ожидает возвращения своих хозяев. Я выбрала эту тему, потому что создание живого и по-настоящему сказочного мира даёт мне возможность выразить свои самые смелые фантазии. Детали, которые делают мир живым, например, говорящие животные, причудливые существа и особенности ландшафта, делают его более интересным. В картине преобладают теплые цвета. Схемой композиции является треугольник. Композиция уравновешена.

### **Заключение**

Мне было очень интересно работать над этим проектом. Изучила литературу о фантастических пейзажах, просмотрела и проанализировала произведения художников по данной теме.

Однако считаю, что в моих работах есть некоторые недостатки, следовательно, есть над чем работать. Важно извлекать уроки из своих ошибок, чтобы в будущем использовать полученные знания на практике.

Но в целом, проделанная работа — это бесценный опыт. Работа над проектом доставила мне огромное удовольствие. Создание фантастического пейзажа требует не только ярких красок и богатого воображения, но и большого труда, усидчивости и терпения. Художники всегда стремились прикоснуться к загадочным мирам, и потому фантастика находит отклик не только в сердце каждого из них, но и в моем.

Одну из работ хочу оставить у себя, другую- подарить родственникам.

### **Используемые интернет-источники**

1. ВикиЧтение. Пейзаж в искусстве. Кларк Кеннет// [https://www.design.wikireading.ru: сайт. - \[Б.м.\], 2025. - URL: https://design.wikireading.ru/hEYdZA6IXn](https://www.design.wikireading.ru: сайт. - [Б.м.], 2025. - URL: https://design.wikireading.ru/hEYdZA6IXn)
2. КУЛЬТОРОЛОГИЯ.РФ//[https://www.kulturologia.ru: сайт. - \[Б.м.\], 2025. - URL: https://kulturologia.ru/blogs/231211/15905/](https://www.kulturologia.ru: сайт. - [Б.м.], 2025. - URL: https://kulturologia.ru/blogs/231211/15905/)
3. Википедия. //[https://www.ru.wikipedia.org: портал. - \[Б.м.\], 2024. - URL: https://ru.wikipedia.org/wiki/Курнин,\\_Георгий\\_Иванович](https://www.ru.wikipedia.org: портал. - [Б.м.], 2024. - URL: https://ru.wikipedia.org/wiki/Курнин,_Георгий_Иванович)